



А. Архитектура квартиры определена особенностями строительства и построена на сочетании прямоугольных объемов с доминанцией больших площадей несущих стен и перегородок

**Д**ля одной квартиры в 16 кв. м в центре Нью-Йорка кажется отличным финансовым вложением и идеальным местом для городской жизни, другим тесно и на 100 кв. м в московских апартаментах. Как найти золотую середину? Ответ в данном случае однозначен, дело не в количестве и не в метраже, а в качественном подходе к организации пространства. Прекрасный образец такого решения — проект однокомнатной московской квартиры, реализованный дизайнером Максом Касымовым.

Общая площадь квартиры в 34 кв. м предполагала стандартную планировку и деление на прихожую, ванную, кухню и комнату с небольшим балконом. «Однушка» в доме на Фрунзенской набережной, по мнению дизайнера, отличное поле для осуществления оригинальных идей и решения планировочных головоломок. Может быть, именно поэтому авторское название проекта — Deep House, что в переводе с английского означает «Насыщенный дом».

Компоновка и типология помещений были определены заказчиком, который непременно хотел получить компактную ванную комнату, хорошо оборудованную кухню, просторные спальню и гостиную, отдельное помещение для хранения вещей. Для осуществления этого плана пришлось внести коррективы в типовое пространство, демонтировать часть межкомнатных перегородок. При этом благодаря установке прозрачных раздвижных дверей деление между кухней и спальней-гостиной условно, и при необходимости помещения могут быть полностью изолированы.

Архитектура квартиры определена особенностями строительства середины 20 века и построена на сочетании незначительного количества прямоугольных объемов с доминанцией больших площадей несущих стен и перегородок. Чтобы придать динамику пространству, использованы отделочные материалы с разными контрастными фактурами: крупноформатный керамогранит, прозрачное стекло, »

Автор проекта: дизайнер Макс Касымов  
Фото: Сергей Апаньев

# Deep House

Елена РУБАН



Дизайнер  
Макс Касымов





В. За счёт установки стеклянных раздвижных дверей деление между гостиной и кухней условно. При необходимости оба помещения могут быть полностью изолированы или объединены.



С. Кухня меблирована столом Elvis с металлической опорой и стеклянной столешницей итальянской фабрики Cattelan Italia и стульями южноафриканской компании OKHA Interiors.



Д. В дизайне интерьера использованы отделочные материалы с разными контрастными фактурами. Глянцевый гладкий крупноформатный керамогранит, прозрачное стекло контрастируют с рифлёными стеновыми панелями из МДФ, шпонированными тиком и лакированными деревянными

рифленые черные стеновые панели из МДФ и лакированные деревянные, шпонированными тиком. Роскоши добавила отделка стены в изголовье кровати натуральной кожей, брутальность в дизайн интерьера внес бетонный ригель. Этот линейный конструктивный строительный элемент был очищен, отмыт и оставлен в первоначальном виде со следами отпечатков опалубки. Ригель нашел дополнительное функциональное применение: со стороны кухни на него установили систему кондиционирования. За счет такого необычного расположения коробка сплит-системы совершенно незаметна. Стандартная система отопления была демонтирована и заменена на дизайнерские стальные трубчатые радиаторы отечественной компании Сунержа.

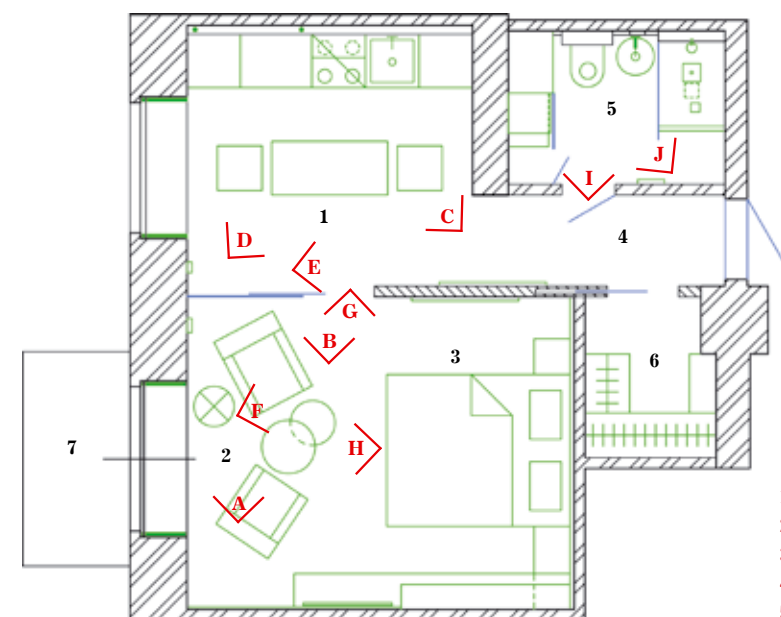
Визуально раздвинуть границы пространства удалось не только благодаря компактной планировке, но и использованию подвесных систем хранения в гостиной-спальне и корпусной мебели на кухне. Визуальную легкость придает конструкция многоуровневого потолка, созданная таким образом, что несомый элемент не соприкасается с несущими стенами. Контурная светодиодная подсветка по периметру потолочного короба подчеркивает эту особенность конструкции. Встроенный свет производства фабрики Modular.

Большая часть мебели (кровать, кухня, подвесной комод, полки, журнальные столики), а также стеновые панели созданы по авторским чертежам и изготовлены на собственном производстве автора проекта — Max Kasymov Design. Остальная меблировка и декор — микс продукции итальянских и южноафриканской компаний; торшеры, кухонные стулья, деревянные подсвечники, желтое кресло — молодой и завоевывающей дизайнерский рынок африканской фирмы «OKHA Interiors». Свой характер вносит и дизайнерская мебель фабрик солнечной Италии. Стол Elvis с металлической опорой и стеклянной столешницей фабрики Cattelan Italia, встроенный свет Modular и парадная люстра Норе компании Lucerlan, серое кресло Febo фабрики Maxalto (B&B Italia) соседствуют в одном пространстве с ультрасовременными образцами дизайна Черного континента.

Пол в гостиной-спальне покрыт необычным материалом — массивом доски из сукупиры. Эта редкая древесина имеет красновато-коричневые тона с вкраплением светлых и желтоватых узких прожилок и обладает ▶



Е. Чтобы придать динамику пространству, использованы отделочные материалы с разными контрастными фактурами



План квартиры после перепланировки

1. Кухня-столовая
2. Гостиная
3. Спальня
4. Прихожая
5. Ванная комната
6. Гардеробная
7. Балкон





**Г.** Большая часть мебели для проекта (кровать, кухня, подвесной комод, полки, журнальные столики), а также стеновые панели созданы по эскизам дизайнера и изготовлены на собственном производстве автора проекта



**Г.** Пол в гостиной, объединённой со спальней, покрыт массивом доски из сукупиры, древесина которой имеет красновато-коричневые тона с вкраплением светлых и желтоватых прожилок



**Н.** В системе отопления использованы дизайнерские стальные трубчатые радиаторы

весьма характерной текстурой. Такие поверхности декоративны и вместе с тем практичны, поскольку древесина сукупиры прочная, содержит много маслянистых веществ и поэтому практически не подвержена повреждению.

Для декора окна в кухне выбран альтернативный классическим шторам и жалюзи вариант — рулонные шторы. Принципиальная простота конструкции, лаконизм дизайна и удобство в использовании были теми факторами, которые определили предпочтения. Французское окно (от пола до потолка) в гостиной-спальне оформлено портьерами из шерсти коричневого цвета. Модель и цветовая гамма штор визуально увеличивают размеры комнаты, подчеркивая достоинства планировки.

Небольшая ванная комната приобрела ультрасовременный вид благодаря демонтажу ванной и установке душевой кабины и трёхъярусного шкафа, куда встроены стиральная машина и накопительный электрический водонагреватель итальянской компании Ariston. Цветовая гамма в дизайне этого помещения в единой стилистике, характерной для этого проекта, — сочетании серого, черного, белого и бежевого оттенков. Напольная раковина с цилиндрическим пьедесталом Montebianco Pisa и подвесная сантехника компании Rosa коллекция Element в белом цвете подчеркивают контрастность отделки стен, фактура которых имитирует поверхность бетона. Потолок грильято с его решетчатой структурой, встроенный технический свет, большое зеркало и стеклянные перегородки душевой без боковых профилей итальянской компании Cezares работают на увеличение маленькой по метражу ванной комнаты



**Л.** Потолок грильято с решетчатой структурой, встроенный технический свет, большое зеркало и стеклянные перегородки душевой без боковых профилей итальянской компании Cezares работают на увеличение маленькой по метражу ванной комнаты

лей итальянской компании Cezares работают на увеличение небольшой по метражу ванной комнаты.

Проект Deep House — еще одна страничка, иллюстрирующая с по-

мощью каких средств и выразительных методов можно создать стильное пространство, максимально функциональное и эстетически проработанное. **Д**



**Л.** Помещение приобрело ультрасовременный вид благодаря демонтажу ванной и установке душевой кабины и трёхъярусного шкафа, куда встроена стиральная машина и электрический водонагреватель

